

PRIPREMA PODNE PODLOGE ZA POSTAVLJANJE WICANDERS PLIVAJUĆE PODNE OBLOGE SA SUSTAVOM CORKLOC® - BEZ LIJEPLJENJA

Wicanders plivajuće podne obloge sa sustavom Corkloc® mogu se postavljati u većini prostorija u domu i skoro po svim radnim prostorima osim u kupaonicama, saunama i sobama u kojima je stalno velika količina vlage.

Wicanders plivajuće podne obloge sa sustavom Corkloc® postavljaju se na skoro pa svim vrstama tvrdih površina poput otpornih podnih obloga, drvenih obloga i keramičkih pločica. Potrebno je ukloniti mekane podne obloge poput tepiha i slično. Podna podloga mora biti ujednačena, ravna, suha i odstupanje u visini ne smiju biti veće od 3 mm na 2 m (0,12 inča na 6,6 stopa). Sve vrste betona, drvenih ili keramičkih površina moraju biti potpuno suhe.

Ne smijete nikad postavljati Wicanders plivajuće podne obloge sa sustavom Corkloc® bez polietilenilske (PE) zaštitne folije protiv vlage minimalne debljine 0,2 mm (0,008 inča).

Grijane podne podloge:

Površinska temperatura podne podloge ne smije biti veća od 28 °C (82 °F) za Wicanders plivajuće podne podloge sa sustavom Corkloc®. Više informacija potražite u uputama koje vam je dostavio proizvođač/dobavljač grijaćeg sustava za podne podloge ili se obratite dobavljaču.

Upamtite da ako postavljate tepihe ili otirače na pod, mogu zadržavati toplinu i povećati površinsku temperaturu poda na temperaturu koja je veća od preporučene (ne smije biti veća od 20 – 22 °C).

Postavljanje Wicanders podova na grijane podne podloge:

Svaka vrsta grijanih podnih podloga ima određene uvjete rada koji ovise o sustavu grijanja i podnim podlogama. Kako biste izbjegli probleme povezane s radom i izdržljivosti tijekom izgradnje, morate se strogo držati standarda i pravila koji se odnose na postavljanje.

Grijane podne podloge sušite uključivanjem i isključivanjem grijanja s pauzama prije postavljanja poda u skladu s postupkom koji je naveden u dokumentaciji. Nakon toga slijedi zagrijavanje.

Zagrijavanje u betonskim podnim podlogama smijete započeti tek 21. dan od potpunog stvrdnjavanja supstrata. Zagrijavanje pokrećete na radnoj temperaturi od 25 °C (78 °F) tijekom tri dana. Podna podloga trebala bi biti na mjestu i se stvrdnjavati najmanje 60 do 90 dana.

Nakon toga trebate povećavati temperaturu svakog dana sve dok ne postignete maksimalnu dopuštenu temperaturu u skladu sa sustavom proizvođača. Maksimalnu vrijednost trebate održavati najmanje 72 sata i nakon toga držati je uključenom pet do sedam dana. Temperaturu smanjite tako da je smanjujete svaki dan sve dok ne postignete površinsku temperaturu od 18 °C. Tijekom postavljanja temperatura površine ne smije prelaziti 18 °C (65 °F) i morate je održavati tri dana nakon dovršetka postavljanja (kod plivajućih podnih obloga). Temperaturu zatim polako povećavate na maksimalno 28 °C (82 °F) na površini podne podloge.

Razmaci za širenje (dilatacije):

Wicanders plivajuće podne obloge sa sustavom Corkloc® ugrađuju se kao plivajuće podne obloge i zbog toga daske ne smijete fiksirati na podnu podlogu. Završne letvice ne smijete fiksirati prema dolje na podnu oblogu jer bi tako spriječili pokretanja poda. Isto tako morate ostaviti razmak za širenje od 10 mm (1/2 inča) od zidova i ostalih nepomičnih predmeta.

Za podne površine koje su veće od 100 m² (900 kvadratnih stopa) ili čije su dimenzije veće od 10 m (30 stopa) u bilo kojem smjeru, prijelaze između dviju soba i asimetrične podne površine potrebni su dodatni razmaci za širenje (dilatacije).

PRIJEVOZ, SKLADIŠTENJE I PRILAGODBA

Kutije trebaju biti transportirane i pohranjene u ležećem položaju, na potpuno ravnoj podlozi.

Pakirane podne obloge i ljepila potrebno je pohraniti u radnom prostoru, na suhom i dobro prozračenom mjestu, najmanje 48 sata unaprijed kako bi se dobro prilagodile.

Podne obloge uzimaju se iz kutija neposredno prije početka postavljanja.

Tijekom skladištenja i postavljanja potrebno je održavati temperaturu i zračnu vlagu na istoj razini uvjeta koji će prevladati kada će prostor biti zauzet. To najčešće znači da se temperatura održava u rasponu od 18 °C do 28 °C (65 F do 82 F), a relativna zračna vlaga u rasponu od 35 % do 65 %. Da bi se postigao takvo stanje prije postavljanja, na odgovarajuće razdoblje koristite grijanje ili klimatizaciju prije nego počnete s postavljanjem.

Podne obloge Wicanders® su prirodni proizvod i svako odstupanje u nijansi je tipična i atraktivna značajka. Kako bi se postigao najugodniji spoj nijansi, prije postavljanja pomiješajte daske.

PREGLED

Prije postavljanja pregledajte svaku dasku na dnevnom svjetlu i tako provjerite nema li vidljivih greška ili oštećenja, a u isto vrijeme provjerite jesu li stanja u prostoru i pod prethodno pripremljeni u skladu sa specifikacijama navedenima u ovom priručniku.

POSTAVLJANJE:

Wicanders® plivajuće podne obloge su prirodni proizvod i svaka pojedinačna daska ima svoju nijansu i uzorak. Kako bi se postigao najviše ugodan spoj nijansi, prije postavljanja pomiješajte daske. Daske je najbolje postavljati u smjeru prema glavnom izvoru svjetlosti. U slučaju postavljanja Wicanders plivajućih podnih obloga na postojeći drveni pod, preporučujemo postavljanje dasaka križno na postojeće podne obloge.

POTREBNI ALATI I MATERIJALI:

Pila na dršku sa steznom glavom ili fina ručna i zubata pila, razmaknice, olovka, trokutasto ravnalo, polietilenilska (PE) folija od 0,2 mm i ljepljiva traka.

1. Okviri vrata

Ako je potrebno izrezati okvir od vrata, upotrijebite komad daske za dobivanje točne visine. Prepilite okvire vrata i arhitrav na potrebnu visinu ostavljajući razmak od dva milimetra za daske.



Zaštita od vlage

Vrsta podne podloge	Sadržaj vlage CM% grijano	Nije grijano
Beton	1,8	2,0
Anhidrit	0,3	0,5

Izolacija za zaštitu od vlage potrebna je za sve vrste betonskih podnih podloga.

U to spadaju vrste s ugrađenim zaštitama od vlage, keramičke, grijane i obložene s otpornim podovima. Upotrijebite polietilenilsku (PE) foliju protiv vlage minimalne debljine 0,2 mm (0,008 inča). Za prizemne podne podloge i podne podloge u podrumima preporučujemo postavljanje dva poprečna sloja radi bolje zaštite od vlage.

Postupak postavljanja plivajućih podnih obloga

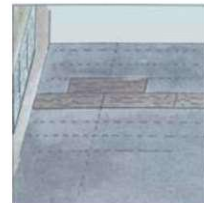
Marghevia,
Zastopstvo pri prodaji Marjetka Kavšek s.p.

2. Postavite polietilenilsku (PE) foliju uz preklapanje od 20 cm (osam inča) i zaljepite traku. Postavite foliju najmanje pet centimetara gore uz zidove. Skratite nakon što postavite završne letvice.



Točno izmjerite sobu pod pravim kutom u smjeru dasaka. Daske iz zadnjeg reda trebaju biti najmanje pet centimetara široke. Ako je to potrebno, daske iz prvog reda možete izrezati kako biste im smanjili veličinu.

3. Daske postavite paralelno sa svjetlom koje dopire kroz prozore.



4. Ako postavljate drvene podne obloge s tri trake, neka se trake pojedinačne daske ne podudaraju.



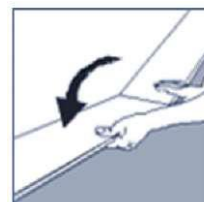
Prva tri reda:

Daske možete postaviti u bilo kojem smjeru ako je to potrebno. Sustav CorkLoc® možete jednostavno ukloniti. Preporučujemo da počnete postavljati na desnom kutu.

5. Prema zidu okrenite stranu daske s perom. Razmak neka bude 10 mm na kraćoj strani. Prilagodite razmak uz duljinu od zida nakon postavljanja tri reda dasaka.



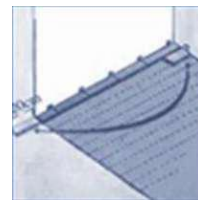
6. Sljedeću dasku postavite na prvu pod kutom i postavite je ravno na pod. Dovršite prvi red na isti način.



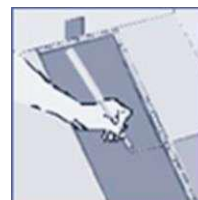
Postupak postavljanja plivajućih podnih obloga

Marghevia,
Zastopstvo pri prodaji Marjetka Kavšek s.p.

7. Zadnju dasku prvog reda izrežite na odgovarajuću duljinu.



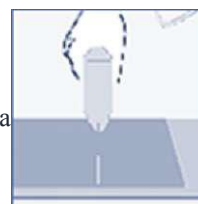
8. Ako postavljate daske plivajućih podnih obloga, sljedeći red počnite komadom koji vam je ostao iz prethodnog reda, a koji mora biti dug najmanje 300 mm. Uvijek pazite da su krajevi raspoređeni na najmanje 300 mm. Ako postavljate plivajuću podnu oblogu CorkComfort koja ima dimenzije pojedinačne daske 605 x 445 morate upotrijebiti metodu postavljanja „cigla“ ili „polu-cigla“. Postavite zadnju dasku gornjom (pravilnom) stranom prema dolje i s kraćom stranom bez prijanjajući trake prema zidu. Udaljenost od zida treba biti 10 mm.



9. Označite gdje treba izrezati podnu dasku.

Postavite dasku gornjom (pravilnom) stranom prema dolje na radnu površinu i izrežite je s pomoću pile na dršku sa steznom glavom.

Upotrijebite finu zubatu pilu ako upotrebljavate ručnu pilu. U tom slučaju, daske režite okrenute gornjom (pravilnom) stranom prema gore.



10. Upotrijebite izrezani dio daske iz prethodnog reda kako biste započeli sljedeći red. Izrezani dio mora biti dug najmanje 30 cm. Ako je dio prekratak, uzmite novu dasku i izrežite je na pola. Uvijek pazite da su krajevi raspoređeni na najmanje 30 cm.



11. Prvu dasku novog reda postavite tako da stranu s perom postavite pod kutom prema strani s utorom daske iz prethodnog reda.

Pritisnite prema naprijed i istovremeno je postavite ravno.



12. Postavite kratki dio daske pod kutom prema prethodno postavljenoj dasci i pritisnite je prema dolje.

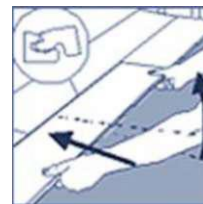
Pazite da je daska postavljena na ugrađenu fiksirajuću traku daske iz prethodnog reda.



Postupak postavljanja plivajućih podnih obloga

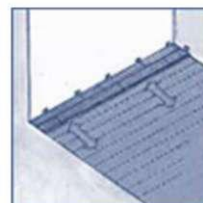
Marghevia,
Zastopstvo pri prodaji Marjetka Kavšek s.p.

13. Podignite podnu dasku (skupa s prethodnom koja je postavljena u istome redu) lagano prema gore (otprilike 30 mm), gurnite je prema redu naprijed i nakon toga spustite dolje.



14. Savjet: za navedeni su pokret potrebne manje prilagodbe oko kuta pritiskanja. Prilagodite udaljenost prema zidu na 10 mm nakon što dovršite 3 redova.

Nastavite ugrađivati u skladu s prethodnim opisom sve dok ne dođete do suprotnog zida.



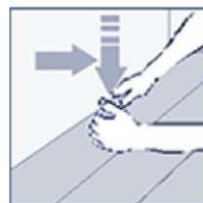
Neravan zid:

15. Možda ćete morati rezati prvi red radi usklađivanja s neravnim zidom.

Prenesite oblik zida na daske. Ne zaboravite ostaviti 10 mm razmaka za širenje (dilataciju).

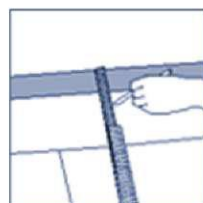


16. Za uklanjanje prvog reda podignite dasku nekoliko centimetara i lagano udarajte duž spoja. Ako je to potrebno, skratite daske.



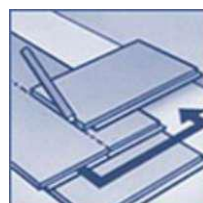
Zadnji red:

17. Izmjerite i izrežite daske za zadnji red radi usklađivanja veličina. Ostavite 10 mm udaljenosti od zida. Svaka daska mora biti najmanje pet centimetara široka.



18. Prvu i posljednju dasku smijete izrezati na ispravnu širinu. Posljednju dasku postavite na gornji dio prethodne daske.

Obilježite dasku komadom daske bez prijanjajuće trake. Ne zaboravite ostaviti 10 mm razmaka za širenje (dilataciju).



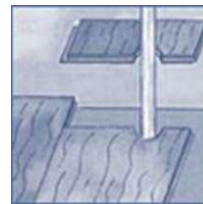
Postupak postavljanja plivajućih podnih obloga

Marghevia,
Zastopstvo pri prodaji Marjetka Kavšek s.p.

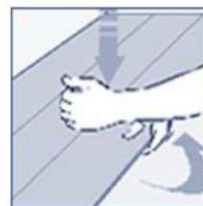
Cijevi za grijanje:

Potrebno je izbušiti rupe u daskama.

19. Rupe moraju imati promjer 20 mm veći od promjera cijevi. Prerežite prema slici. Zalijepite natrag prerezane dijelove. Pokrijte rupu cijevnim umetkom.



20. Ako želite ukloniti podne obloge, podignite daske nekoliko centimetara i lagano udarajte duž spoja.



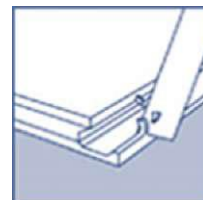
21. Nakon toga možete izvući oslobođene daske. Ne smijete nikad savijati spojene daske unatrag zato što ćete time oštetiti daske.



POSTAVLJANJE OKO VRATA, RADIJATORA I POSLJEDNJI RED:

Ako je to potrebno, daske možete postaviti u bilo kojem smjeru. Sustav CorkLoc® možete jednostavno ukloniti. Na taj način možete lakše planirati postavljanje, npr. oko vrata.

22. Ako ne možete postaviti kut daske koja se nalazi, npr. ispod okvira vrata ili radijatora koji je postavljen nisko, možete pratiti upute na slici: izrežite prijanjajući rub.



23. Zalijepite (PVA ljepilo, klasa D3). Postavite dasku.

Ako se kupac odluči za postavljanjem sa lijepljenjem (STO AMORIM NE PREPORUCUJE), Vas molimo, da kontaktirate prodavača/zastupnika.